



Reisen in die Filmregion Wilder Kaiser

Infos für Reiseleiter & Reisegruppen

Willkommen in der Region

Filmregion Wilder Kaiser

Das Panorama des Wilden Kaisers ist...einfach schön! Wanderer besteigen oder umrunden den Gebirgsstock, während wagemutige Kletterer und Klettersteiggeher die schroffen Gipfel des Kaisers erklimmen, deren höchster die Ellmauer Halt mit 2.344 m ist. Wer es gemütlich mag, nimmt die Sommerseilbahnen auf der anderen Talseite und genießt ein Panorama auf Augenhöhe.

Seit einem Jahrhundert werden in der Region Filme gedreht - Heimatfilme, Serien, Musiksendungen und Dokumentationen. Die Drehorte der beliebten TV-Serie „Der Bergdoktor“ sind in den Orten Ellmau, Going und Söll verstreut und können besichtigt werden.

Die Menschen am Wilden Kaiser sind für ihre Geselligkeit und Gemütlichkeit bekannt, dies erlebt man auch bei den wöchentlichen Dorfabenden und den zahlreichen Festen.

Folgende Feste/Veranstaltungen sind für Gruppenreisen geeignet:

- Kaiserschmarrn-Fest, Anfang Juni
- Almabtrieb, Ende September
- Musikherbst am Wilden Kaiser - September/Oktober
- Blasmusikfestival, Mitte Oktober
- Skireisen, Anfang Dezember bis Anfang April

Der Bergdoktor

„Der Bergdoktor“ wird seit 2007 am Wilden Kaiser in Tirol gedreht. Begleiten Sie die Darsteller durch ihre filmische Heimat und entdecken Sie die schönsten Drehorte dieser beliebten Serie. Auch viele andere Filme, Serien und Shows wurden und werden in dieser wohl schönsten Ecke Tirols gedreht.

Mit dem Bus in die Filmregion

Allgemeine Infos

Der Tourismusverband Wilder Kaiser ist gerne bei allgemeinen Fragen zu Öffnungszeiten, Veranstaltungen, Parken, Verkehrsbehinderungen, Merchandisingprodukten etc. behilflich.

Tourismusverband Wilder Kaiser - Zentrale

Dorf 35, 6352 Ellmau
T: +43 50509
office@wilderkaiser.info
www.wilderkaiser.info/bergdoktor-bustour

Die Informationen in diesem Infoblatt beziehen sich auf die Sommersaison (Mitte Mai bis Anfang November), Bergdoktor-Touren sind jedoch prinzipiell ganzjährig möglich.

Die einzelnen Angebote müssen im Regelfall direkt beim jeweiligen Anbieter gebucht werden. Der einzelne Anbieter gibt auch die Zahlungs- und Stornomodaliäten vor.

ACHTUNG: Sollten Dreharbeiten stattfinden, entfällt die Besichtigung ohne anteilige Rückerstattung des Besichtigungspreises!

Achtung: Irrtümer und Preisänderungen vorbehalten!

Incomer

Sollten Sie eine Übernachtung oder zusätzliche Leistungen benötigen, kontaktieren Sie bitte einer unserer beiden lokalen Incomer. Diese machen Ihnen gerne ein Angebot.

Travel Partner, 6352 Ellmau

T: +43 50 3636 1;
service@travel-partner.com
www.travel-partner.com

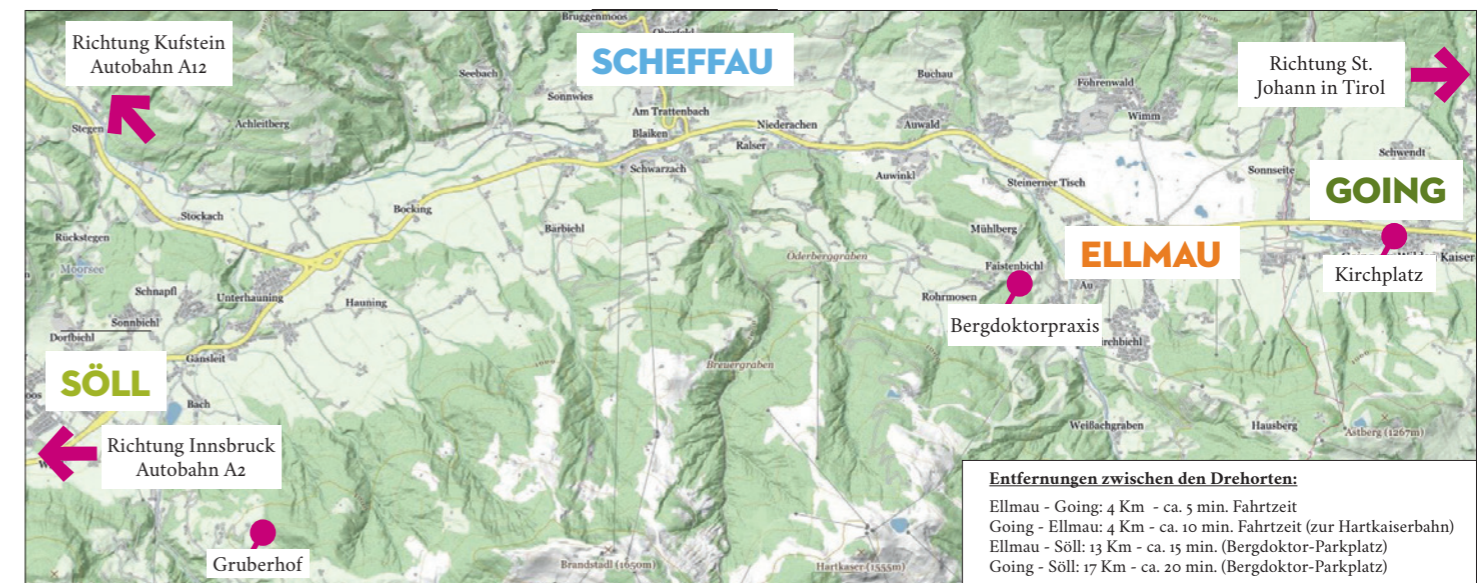
Stoll Reisen, 6306 Söll

T: +43 5333 5000
info@stoll.at
www.stoll.at

Die Besichtigung der Bergdoktorschauplätze in Ellmau, Going und Söll kann Ihr Reiseleiter anhand dieser Broschüre eigenständig durchführen. Falls Sie dennoch eine zusätzliche einheimische Reiseleitung für ihre Komplett-Tour wünschen, kontaktieren Sie unsere Reiseführerin.

Gaby Schuler, 6352 Ellmau

T: +43 664 1681313;
schuler.gaby@gmail.com
www.gaby-schuler.at



Film & Fakten

„Der Bergdoktor“ ist ein Quotenhit und seinen vielen Fans in ganz Europa ein liebgewordener Freund, den sie gerne in ihr Wohnzimmer einladen. In den Geschichten des Arztes vom Wilden Kaiser menschelt es ordentlich. Oft geht es darin um Leben und Tod und auch sonst so manche Lebenskrise, aber immer ist dabei auch der starke Zusammenhalt zu spüren, der die Menschen hier verbindet. Und dank des tatkräftigen Engagements des Bergdoktors kommt das Meiste auch wieder ins Lot, spätestens am Ende der Staffel. Auch die intakte Natur lässt Körper und Seele schnell wieder genesen.

Eine gute Musik machen aber erst die richtigen Zwischentöne und die kommen beim Bergdoktor, allen voran Mutter Lisbeth, dargestellt von der beliebten Volksschauspielerin Monika Baumgartner. Bruderzwist mit Hans (Heiko Ruprecht), die Sorgen des Erwachsenwerdens von Tochter Lilli (Ronja Forcher wird selber mit der Serie vom Kind zur Frau), Buddywitz mit Dr. Kahnweiler (Mark Keller). Alle geben sie dem Bergdoktor Rückhalt, Reibungspunkte und damit Charakter. Nicht fehlen dürfen natürlich die Frauen und die oft so komplizierte Liebe! Von der Exliebe und mittlerweile vertrauten Freundin Susanne Dreiseitl (Natalie O'Hara) bis zur Tochter des Erzfeindes, Beziehungstress ist eine Konstante im Leben des Bergdoktors, der doch sonst immer alles im Griff hat.

Bei aller Schauspielkunst, Dialogwitz und Drehbuchkunst: Ohne das Setting am Wilden Kaiser wäre der Bergdoktor aber nicht der Erfolg, der er ist. Seit 2007 wird die TV-Serie rund um den Alpenarzt und seine Familie in Tirol für ZDF und ORF gedreht.

Die Nachbargemeinden Ellmau und Going tragen beide offiziell den Titel **Bergdortdorf**, doch auch in Söll und Scheffau liegen wichtige Schauplätze des Films. So befindet sich auf dem Söller Bromberg der filmische „**Gruberhof**“, Bergbauernhof und Wohnhaus der Bergdoktorfamilie. In Ellmau liegt die berühmte **Bergdoktor-Praxis** am Fais-tenbichl und im Auwald der „**Föhrenhof**“, wo die Innenauf-

Tipps für einen Aufenthalt am Wilden Kaiser:

- diverse „Film“ E-Bike-Touren
- Pferdekutschenfahrt Film - Dorfplatz
- Ellmauer Filmwanderung
- Bergdoktor-Traktorfahrt zum Gruberhof
- Bergdoktor trifft SokoKitz
- Wanderung zum Bergdoktorhaus

nahmen für das **Film-Gasthaus „Wilder Kaiser“** gedreht werden. Der **Goinger Dorfplatz** mit seiner dottergelben Barockkirche und der Fassade vom Gasthaus „Wilder Kaiser“ spielt ebenfalls immer wieder eine Hauptrolle. In Scheffau ist es vor allem der malerische **Hintersteiner See**, der gerne bei Szenen mit ernststen Aussprachen für die ideale, beruhigende Naturkulisse sorgt.

Die Drehbücher und vor allem die medizinischen Handlungen sind im 21. Jahrhundert angekommen und damit fesselnd.

Der „Bergdoktor“ hat nach den ersten Jahren im Tiroler Dorf Mieming und einigen fiktiven Lehrjahren im Ausland nun schon lange seine Heimat am Wilden Kaiser gefunden. Und so viel scheint sicher: Egal was ihm das Leben, die Liebe und neue medizinische Herausforderungen noch bescheren werden, hier ist er zuhause und zwar gern und nicht nur im Film. Hans Sigl alias Dr. Martin Gruber hat Ellmau in Tirol inzwischen zu seiner zweiten Heimat gemacht. Nach Drehschluss geht er hier gern eine Runde Golfen oder rennt auf den Berg rauf, um den Kopf frei zu bekommen.

Jeden Sommer wird am Wilden Kaiser eine neue Staffel der Alpenarztgeschichte gedreht. Den zahlreichen Bergdoktor-Fans genügt es aber schon lange nicht mehr, ihr Idol am Bildschirm zu bewundern. Viele verbringen ihre Ferien in der Region Wilder Kaiser, um „Urlaub beim Bergdoktor“ zu machen und während der speziellen Bergdoktorwochen ihren „Hausarzt“ sogar persönlich zu konsultieren.

Facts und Wissenswertes zur Bergdoktorserie:

- Es wurden bereits 14 Staffeln gedreht
- Der Bergdoktor wird in Bulgarien, Dänemark, Deutschland, Estland, Kroatien, Lettland, Schweiz, Tschechien, Slowenien, Ungarn, USA, Kanada und Österreich ausgestrahlt
- Die Innenaufnahmen vom Krankenhaus werden in einem Studio gedreht, dass in einer Tennishalle in der Region errichtet wurde. Die Aufnahmen in der Eingangshalle werden im Krankenhaus Schwaz gedreht

Bergdoktor-Schauspieler



Hans Sigl spielt Dr. Martin Gruber

Seit über zehn Jahren praktiziert Dr. Martin Gruber als Hausarzt in seiner Heimat. Durch seine zuvor gesammelten Erfahrungen als Neurochirurg in New York ist er überaus kompetent, genießt es aber nun, abseits des großstädtischen Rummels, Zeit für die medizinischen und emotionalen Probleme seiner Patienten aufbringen zu können. Gemeinsam mit seiner Mutter Lisbeth und seiner Tochter Lilli lebt Martin auf dem Gruberhof. Bewirtschaftet wird dieser von Martins Ex-Freundin Anne, seitdem sein Bruder Hans sich aus dem Geschäft zurückgezogen hat.



Heiko Ruprecht spielt Hans Gruber

Der Bruder von Martin bewirtschaftete lange Zeit gemeinsam mit seiner Mutter Lisbeth den Gruberhof. Er gehört zum Team der Bergrettung und bildet bei Notfällen mit Martin als Arzt ein gutes Team. Als Väter-Duo gehen die Ansichten hinsichtlich der Erziehung von Lilli allerdings häufig auseinander. Auch die „Dauerproblematik – Erhalt des Gruberhofs“ führt oft zu Meinungsverschiedenheiten.



Ronja Forcher spielt Lilli Gruber

Lilli wuchs als Tochter von Hans auf, bis das Schicksal seinen Bruder Martin als leiblichen Vater offenbarte. Das damals 11-jährige Mädchen lebte fortan wohlbehütet mit zwei Vätern und ihrer Großmutter Lisbeth auf dem familieneigenen Gruberhof. Es war nicht immer leicht, die Meinungen der Gruber-Väter unter einen Hut zu bringen, und Lilli nutzte es aus, die Erwachsenen gegeneinander auszuspielen. Trotzdem ist ihr die Familie das Wichtigste auf der Welt, besonders die Gespräche mit Martin sind tiefgehend und auf einer Ebene.



Monika Baumgartner spielt Lisbeth Gruber

Als Witwe war Lisbeth Gruber früh gezwungen, den familiengeführten Gruberhof alleine zu bewirtschaften, und vor allem die beiden Söhne Martin und Hans großzuziehen. Aufopferungsvoll kümmerte sich Lisbeth auch um ihre Enkelin Lilli, als diese ihre Mutter verlor. Die Familie geht ihr über alles. Als bodenständige, pfiffige Frau steht Lisbeth mitten im Leben und sorgt oft für Überraschungen, gerade wenn es um den Erhalt des Hofes geht. Sie lässt nichts unversucht, immer wieder mit neuen Ideen den Verkauf des nicht selten vor dem Ruin stehenden Anwesens zu verhindern.



Natalie O'Hara spielt Susanne Dreiseitl

Die attraktive Wirtin des Gasthofs „Wilder Kaiser“ kennt Martin schon aus der Jugendzeit. Nach seiner Rückkehr aus New York entflammte die gemeinsame Liebe erneut, doch eine dauerhafte Beziehung war ihnen nicht vergönnt. Ihr Liebesglück fand sie schließlich in Hans, Martins Bruder. Die Geburt der gemeinsamen Tochter Sophia machte die kleine Familie komplett. Doch der nicht immer leichte Alltag mit Kind, dem Gasthof und dem Gruberhof brachte einige Turbulenzen in ihre Beziehung bis hin zur Trennung.

Ellmau



Allgemein

Ellmau ist eine Gemeinde im Bezirk Kufstein im österreichischen Bundesland Tirol. Ein großer Teil des Gemeindegebietes grenzt an den Bezirk Kitzbühel. Zwei Gebirgsgruppen schneiden das Gemeindegebiet: Die Kitzbüheler Alpen im Süden und das Kaisergebirge im Norden. Letzteres ist durch die imposante Gebirgskette des Wilden Kaisers bekannt.

Die Entwicklung des Ortes ist seit dem 20. Jahrhundert stark durch den Tourismus geprägt. Heutzutage zählt Ellmau zu den Top-Tourismusorten Tirols und besitzt ca. 5.200 Gästebetten.

Geographie

Fläche: 36.4 qkm
Höhe: 820 m ü. d. M.
Höchste Erhebung: Ellmauer Halt (2.344 m)
Einwohner: ca. 2.800

Besiedlung

Da wir in unserem Gebiet keine vordeutschen Orts- und Flurnamen kennen, müssen wir annehmen, dass erst mit der bayerischen Landnahme um 600 n.Ch. die Besiedlung des Tales einsetzte und durch Brandrodung im Verlauf von Jahrhunderten Siedlungsraum für eine steigende Bevölkerungszahl geschaffen wurde.

Geschichte

Erste schriftliche Erwähnung des Ortes Ellmau

Die erste schriftliche Erwähnung des Ortes Ellmau finden wir in einer Urkunde des Klosters Herrenchiemsee um das Jahr 1155. Darin übergibt Sigboto von Steteheim, Ministerialer des Markgrafen Engelbert von Istrien, sein Gut „in Elmouwe

situm in loco Horngahe“ (= in Ellmau gelegen in der Ortschaft Horngach) mitsamt dem Leibeigenen Bezimann und dessen Sohn, wie dessen Bruder Heinrich und seine Söhne an das Stift Chiemsee.

Ellmau heute

Das „Bergdortdorf“ am Fuße des Wilden Kaisers ist nicht nur Heimat der bekannten TV-Serie. Die Natur hat Ellmau ein imposantes Rundpanorama geschenkt und so sind Hütten und Hänge zwischen den Kitzbüheler Alpen und dem Kaisergebirge auch Schauplätze vieler weiterer Film- und Musikproduktionen. Ellmau ist immer aktiv und mit seinen vielen Freizeitangeboten – geführte Themenwanderungen, E-Biken, Golf, Klettern, Schwimmen uvm. - einer der attraktivsten Tourismusorte Tirols. Bei der Ellmauer Skinacht gibt es auch im Winter Party auf der Piste und auch die Rodelgaudi sorgt für gute Laune im Schnee.

Bergdokter und Film in Ellmau

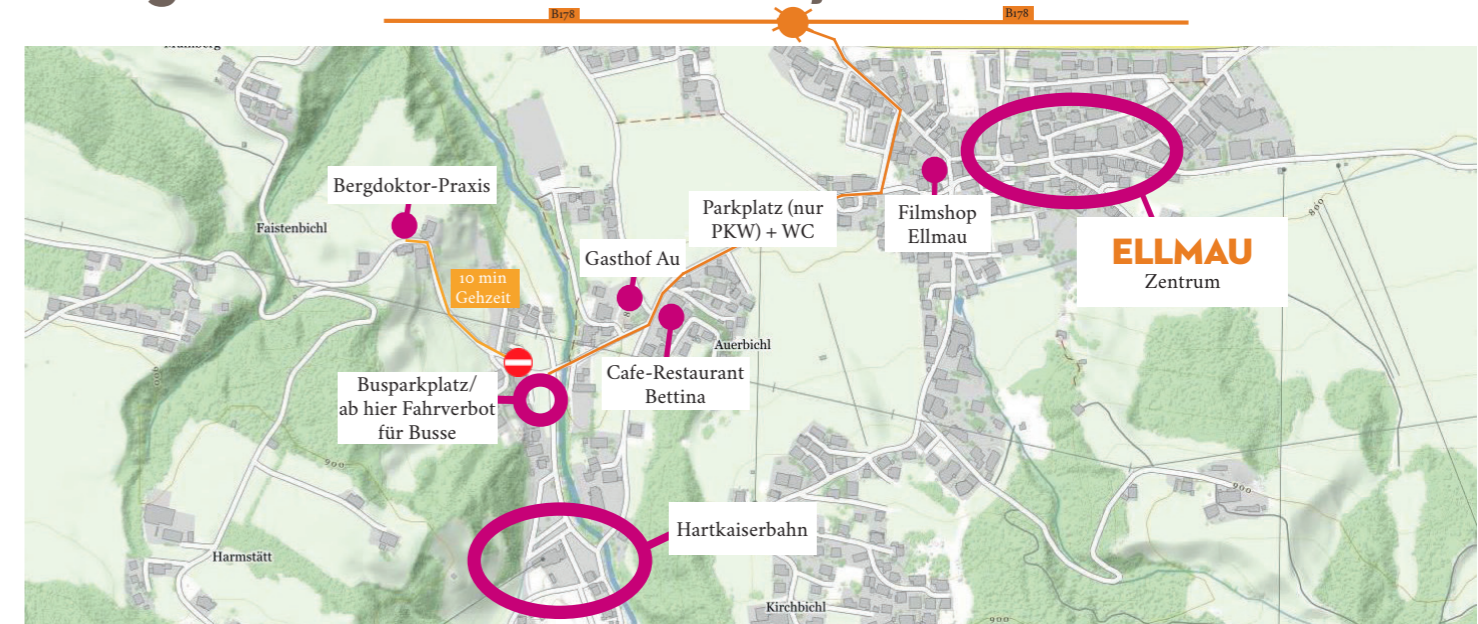
In Ellmau liegt die berühmte Bergdokter-Praxis und der „Föhrenhof“, wo die Innenaufnahmen für das Film-Gasthaus „Wilder Kaiser“ gedreht werden.

Tipp:

Souvenirshops mit allen Bergdokterartikeln finden Sie im Ellmauer Dorfzentrum bei Souvenir Jochum und Haunold für die ganze Familie.

Ellmau

„Bergdokter-Praxis“ (Bauernhof Hinterschnabel)



Im oberhalb von Ellmau gelegenen Ortsteil Faistenbichl liegt die Praxis von Dr. Martin Gruber. Die Bergdokter-Praxis ist in einem alten Bauernhof eingerichtet, der in der Ellmauer Ortschronik 1694 erstmals erwähnt wurde. Der Hof „Hinterschnabl“ ist das Elternhaus des ehemaligen Ellmauer Bürgermeisters Hans Leitner. 1985 hat er den Hof von seiner Mutter übernommen und 2016 wiederum an seinen Sohn übergeben.

Das Haus war leer, als das Filmteam der ndF darauf aufmerksam wurde, weil die Familie im Dorf eine Frühstückspension errichtet hatte. Die Felder des Hofes Hinterschnabl werden nach wie vor bewirtschaftet. Wer vor der Alpenpraxis steht, dem liegt das Dorf Ellmau zu Füßen - und der Wilde Kaiser zeigt sich hier in seiner ganzen Pracht. Ein herrlicher Platz für den Bergdokter Martin Gruber, um hier zu ordinieren.

Parkmöglichkeit:

Talstation der Bergbahn Ellmau-Hartkaiserbahn
Weißachgraben 5, 6352 Ellmau
Vom Parkplatz sind es noch 5-10 Gehminuten bis zur Praxis

Weitere Infos finden Sie unter:
www.wilderkaiser.info/bergdokter

Benimmregeln:

- Zufahrt zur Praxis nicht möglich
- Auf Hin- und Rückweg und während der Besichtigung bitte Straße für Anrainerverkehr freihalten
- Keine Gegenstände entwenden
- Bitte den Anweisungen vor Ort folgen

Kontakt:

Reisebüro Travel Partner
Austraße 2A
6352 Ellmau
T: +43 50 3636 1
service@travel-partner.com
www.travel-partner.com



Going am Wilden Kaiser



Going ist ein Dorf mit 2.200 Betten und ca. 370.000 Nächtigungen im Jahr, gelegen im Bezirk Kitzbühel. Den klingenden Namen hat Going nicht wie man es vermuten mag von einem englischen Adelsmann. Es war Gouwo, der sein Bajuwarenvolk in diese Gegend führte. So wurde mit der Zeit aus der Gauwo-Sippe der Ort Going - erstmals 1775 im Theresianischen Kataster so erwähnt.

Der Bergbau.

In Going wurde im 16. Jahrhundert nach Erz gegraben. Knapen kamen von weit her und in Spitzenzeiten waren bis zu 1.500 Männer, in den Schächten bis unter das Meeresniveau und um das Jahr 1540 sogar die tiefsten Europas, beschäftigt. Es wurden jährlich ca. 12.000 kg Kupfer und 70.000 kg Silber abgebaut und die Ressourcen waren bald erschöpft. Daraufhin ließ Kaiserin Maria Theresia das Bergwerk am 24. Dezember 1774 schließen. Es erinnert nur noch wenig an den Glanz der damaligen Zeit.

Heute ist Going ein Dorf, in dem die Tradition und der lebendige Brauchtum im Vordergrund stehen. Man will Altern den Platz geben, zu bleiben und pflegt seine Heimat. Das



erkennt man, wenn man durch das Dorf geht, es wirkt wie ein gepflegtes Bauerndörfchen in den Alpen. Man ist verwurzelt und echt, das ist jedoch bei weitem nicht alles. Im Sommer locken der Badesee, Wandermöglichkeiten oder unzählige Musik- und Brauchtumsveranstaltungen Gäste aus nah und fern. Der Handwerkskunstmarkt feiert selbst schon 32 Jähriges Bestehen und dient somit als Paradebeispiel. Jede Woche findet von Juni bis September am Dorfplatz beim versenkbaren Pavillon Musikabende statt. Im Winter ist man mit einem Schritt in der SkiWelt Wilder Kaiser-Brixental und hat aber trotzdem viel Ruhe und Zeit für Freiheit. Ideal zum Schneeschuhwandern oder Eisstockschießen neben dem romantischen Eislaufplatz in Going.

Geographie

Fläche: 20.6 km²

Höhe: 772 m ü. d. M.

Höchste Erhebung: Ackerlspitze (2329 m)

Einwohner: ca. 2.000

Going

Gasthof Wilder Kaiser & Dorfplatz (Goinger Kirchplatz)



Wenn der Bergdoktor in Going dreht... Dann ist alles anders und Going nicht mehr Going – sondern Ellmau. Im Film heißt das Dorf Ellmau, obwohl in Going gedreht wird. Große Übertragungswagen und Lastautos rollen an. Der Platz wird großräumig abgesperrt und im Pfarrgarten zwischen Filmgasthof und Filmapotheke finden die Maske und der Cateringwagen Platz. Die Schauspieler verbringen da auch die Pause – außer es ist ganz kalt oder es regnet, dann wird alles in die Privaträume vom Filmgasthof verlegt. Spektakulär wird es, wenn ein Fest gedreht wird, z.B. das Johannifest. Dazu wird schon Tage vorher das ganze Dorf umgebaut, Plakate befestigt und mobile Bühnen aufgestellt. Am Drehtag sind dann bis zu 700 Komparsen über Stunden im Einsatz. Das kann nämlich schon mal bis 5 Uhr am Morgen dauern. Herzstück ist der Filmgasthof. Aber auch dieser ist nur von außen der Gasthof. Die Innenaufnahmen werden in Ellmau gedreht. Natalie O'Hara spielt in der Serie die Wirtin Susanne Drei-

seitl und ist die Hauptfigur des Platzes. Parken Sie den Bus am besten im oben eingezeichneten Parkbereich direkt am Feuerwehrparkplatz östlich vom Goinger Dorfzentrum.

Benimmregeln:

- Die Zufahrt zum Kirchplatz ist mit dem Reisebus nicht möglich
- Der Gasthof zum Wilden Kaiser darf nur von außen besichtigt werden. Respektieren Sie die Privatsphäre der Hauseigentümer
- Bergdoktorsouvenirs sind in Going ebenfalls erhältlich
- Bei kirchlichen Zeremonien bitte darauf achten, dass die Feier nicht gestört wird
- Ein öffentliches WC befindet sich am Kirchplatz (beim Gemeindeamt)
- Helfen Sie uns, den Goinger Kirchplatz sauber zu halten und benutzen Sie die Mülleimer

Kontakt:

Reisebüro Travel Partner
Weißachgraben 5
A - 6352 Ellmau
T: +43(0) 50 3636 1
service@travel-partner.com
www.travel-partner.com



Söll



Im sonnigen Tal zwischen dem Wilden Kaiser und der Hohen Salve lädt Söll zu einem Urlaub, der lange erholsam nachwirkt. Gesunde regionale Produkte, bäuerliche Tradition, dazu sportliche Herausforderungen – Söll erfrischt!

Urlauben im „Schönsten Blumendorf Europas“, wo die Söller Wanderwege Körper und Geist verwöhnen. In Dorfnähe mittels der Söller Dorfrunde, dem begehbaren Wanderprospekt von Söll oder am Quellen Weg rundum die Hohe Salve in die befreiende Aussicht eintauchen. Das Miteinander spiegelt sich im 3.500 Seelendorf daran wieder, dass 35 aktive Vereine eine schier unendliche Fülle an Aktivitäten anbieten und Dorfkultur groß geschrieben wird. Und doch ist Söll ein internationaler Schmelztiegel der Kulturen, denn mehr als 20 verschiedene Nationen haben hier Wurzeln geschlagen. Kein Wunder also, dass auch der Bergdoktor hier wohnt und die traumhafte Aussicht auf den Wilden Kaiser genießt.

Wo Milch, Honig und Schnaps fließen

In dem „florierenden“ Dorf macht man sich stark für gute Lebensqualität. Söll ist stolz auf seine vielen Milchbauern und den besonderen Honig der lokalen Imker. Dazu sorgen unglaubliche 60 Schnapsbrenner fürs geistige Wohl! Besonders traditionsbewusst geht es im Herbst zu, wenn beim Almatrieb die Rückkehr der geschmückten Tiere ins Tal gefeiert wird.

Geographie

Fläche: 4.594 ha, Höhe: 703 m ü. d. M.
Höchste Erhebung: Brandstadl (1.650m), Einwohner: 3.557
Die Hohe Salve (1.829m) gehört zum Gemeindegebiet Hopfgarten.

Sportiv an der Hohen Salve

Bei der „Tour de Tirol“, dem einzigartigen dreitägigen Laufevent mit dem Kaisermarathon auf die Hohe Salve als Höhepunkt trifft sich die internationale Elite der Bergläufer in Söll. Auch E-Biken und Mountainbike stehen hoch im Kurs. Wandern auf Panoramawegen mit Blick auf über 70 Dreitausender oder die nackten Sohlen auf Österreichs längstem Barfußweg im Hexenwasser anregen.

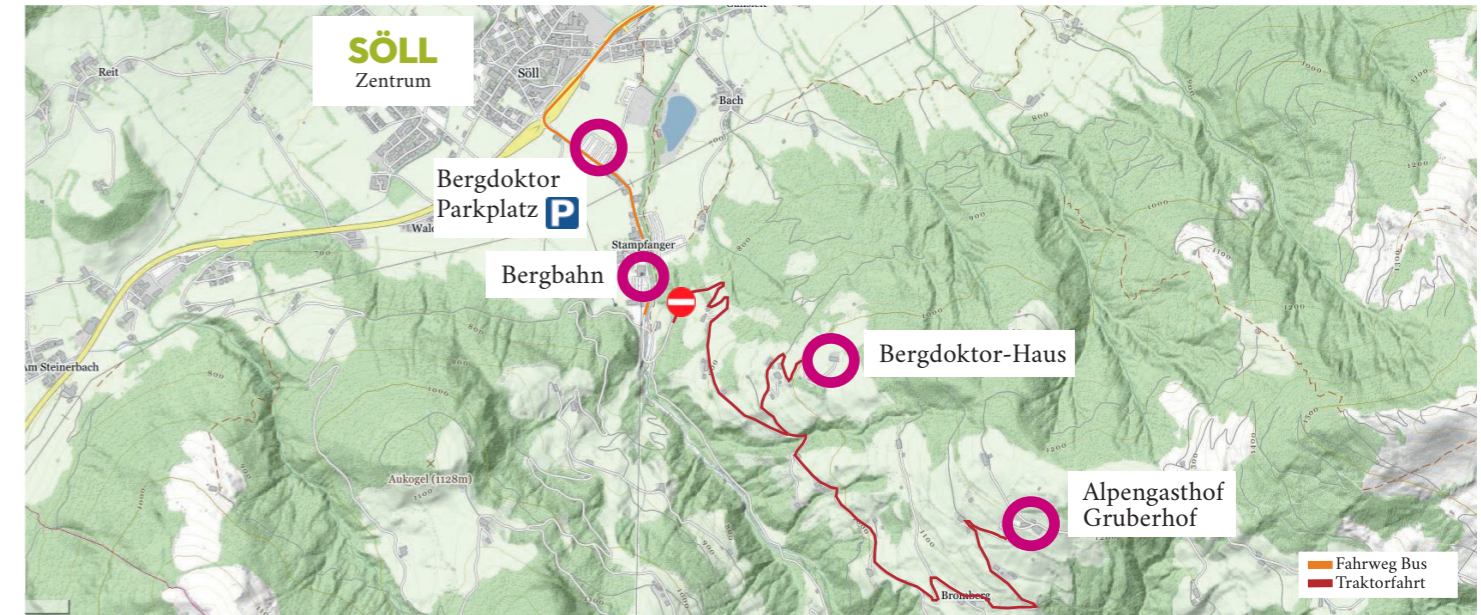
Auf der Hohen Salve befindet sich auch die höchstgelegene Wallfahrtskirche von Österreich. Die prominentesten Wallfahrer waren 1823 der Kaiser Franz I. und seine Tochter Marie Louise, die mit Napoleon verheiratet war. 23 rüstige Männer, alle gleich gekleidet und mit Schützenhüten geschmückt, trugen die Majestät und Damen auf Tragsessel zur Kirche hinauf. Oben wurden sie vom Fußvolk mit wirbelnden Hüten und Böllerschüssen empfangen. Wallfahrten kann man als Vorform des modernen Tourismus bezeichnen.

SkiWelt Wilder Kaiser und Winternacht am Berg

Im Winter wird Söll zur weißen Arena an der Hohen Salve. Ein besonderer Tipp: die frisch präparierten Pisten im größten Nachtskigebiet Tirols. Dazu zwei beleuchtete Rodelbahnen, die eine romantisch, die andere rasant. Und dass die SkiWelt Wilder Kaiser eines der modernsten und größten Skigebiete der Welt ist, macht uns stolz und bereitet Ihnen viel Freude- egal ob auf der Rodel, den Skiern, dem Snowboard oder beim Langlaufen und Winterwandern!

Söll

„Gruberhof“



Der Köpfinghof ist ein markanter Punkt hoch über Söll. Am Bromberg gelegen, ist er seit den 1970ern im Besitz der Familie Mayr, welche den Hof (ca. 400 Jahre alt) auch heute noch bewirtschaftet.

Der Hof ist ein klassischer Unterinntaler Einheitshof, bei dem die Wohnräumlichkeiten und der Durchgang in den Stall in einem Haus liegen.

An seinem sonnengebräunten Holzwänden lässt sich unschwer erkennen, dass der Hof von morgens bis abends der Sonne ausgesetzt ist. Vor allem die untergehende Nachmittagssonne ist am Köpfingerhof besonders schön.



Die berühmten Anfangsszenen auf der Frühstücksterrasse werden auf Grund des besseren Lichtes übrigens immer abends gedreht.

Der Hof liegt auf ca. 1.000m Seehöhe und bietet einen direkten Ausblick auf den Wilden Kaiser, auf den Pölven und die Hohe Salve. Der Hof ist nur über eine Privatstraße der Familie Mayr erreichbar. Wanderer und Fußgänger sowie E-Biker kommen problemlos hinauf, sind es doch gerade einmal 3,5km und 300 Höhenmeter vom Bergdoktorparkplatz.

Für Autos gilt ein striktes Fahrverbot zum Hof, allerdings bietet die Familie Eisenmann vom Alpengasthof Gruberhof eine erlebnisreiche Traktorfahrt zum Gruberhof an.

Benimmregeln:

- Fahrverbot bis zum Film-Gruberhof
- Parkplätze beim Bergdoktor Parkplatz verwenden
- Toiletten befinden sich am Bergdoktor Parkplatz
- Bitte respektieren Sie die Anweisungen beim Gruberhof

Kontakt für Traktorfahrt:

Peter Eisenmann, Alpengasthof Gruberhof

Bromberg 22, 6306 Söll

T: +43 5333 5104

info@gruberhof.at

www.gruberhof.at

Ellmau & Going (Infos für Reisegruppen)

„Bergdoktor-Praxis“ (Bauernhof Hinterschnabel) „Gasthof Wilder Kaiser & Dorfplatz“



Besichtigung Bergdoktor-Praxis (inkl. Dorfplatz Going)

- Dauer 1 Stunde inkl. Hin- und Rückweg
- Min. 30 Pax, max. 100 Pax
- Inkl. WC Benützung bei der Bergbahn Ellmau
- Inkl. Busparkgebühr
- Inkl. Besichtigung der Bergdoktor-Praxis, innen und außen
- Besichtigungen Di, Do, Fr, Sa möglich (mit Reservierung)

Bergdokterpaket Going (Besichtigung Goinger Kirchplatz)

- Dauer 45 – 60 min inkl. Hin- und Rückweg zum Parkplatz
- Inkl. Bergdoktor-Information in deutsch
- Inkl. WC Benützung
- Inkl. Busparkgebühr

KOMBIPACKET: Pauschalpreis € 180 bis zu 30 PAX;
31. Person frei; jede weitere Person € 6; direkt bei Travel
Partner buchbar

Anmerkungen

- Sollte in der Bergdoktor-Praxis gedreht werden, entfällt die Innenbesichtigung ohne anteilige Rückerstattung des Besichtigungspreises!
- Verrechnung über Travel Partner, Anzahlung notwendig
Informationen zum Parken.
- Bei Dreharbeiten, welche oft kurzfristig stattfinden, ist eine Besichtigung nicht möglich.

Informationen zum Parken

Die Bergdoktor-Praxis ist für Gehbehinderte und Rollstuhlfahrer schwer erreichbar, da man vom Parkplatz bis zur Praxis einen 10-minütigen Fußweg bergauf bewältigen muss.

Kontakt Anmeldung Bergdoktor-Praxis & Kombipaket:

Gruppenabteilung Travel Partner Reisen
T.: +43 (0) 50 3636 1
service@travel-partner.com

Optionale Zusatzleistung:

Auffahrt mit der Bergbahn Ellmau auf den Hartkaiser

- Ellmau Hartkaiserbahn: Berg- und Talfahrt
Gruppe Erwachsene € 23 (nach 14 Uhr € 19)
- Je 20 zahlenden Personen 1 Freiplatz • Busfahrer und Reiseleiter frei

Kontakt

Bergbahn Ellmau - Going
Weissachgraben 5, 6352 Ellmau
T: +43 5358 2320
bergbahnen.ellmau@skiwelt.at

Tipp: Filmshop Ellmau am Kirchplatz 2 mit allen Bergdoktor-Merchandiseartikeln zum Verkauf.

Söll (Infos für Reisegruppen)

Location „Gruberhof“ (Bergbauernhof Köpfling)



Traktorfahrt und Besichtigung Gruberhof

- € 16 pro Person inkl. MwSt.
- Dauer 1,5 h inkl. Hin- und Rückfahrt mit dem Traktoranhänger
- Min 25 Pax, max. 40 Pax (+ 8 Pax im Shuttlebus)
- Inkl. Busparkplatz am Bergdoktorparkplatz
- Bergfahrt im Traktoranhänger vom Bergdoktorparkplatz zum Köpflinghof und retour
- Ein Mitglied der Besitzerfamilie führt durch das Bergdoktor-Haus, innen und außen
- Samstag bevorzugt

Traktorfahrt & Besichtigung Gruberhof & Bauernbuffet im Alpengasthof Gruberhof

- € 38 pro Person inkl. MwSt.
- Dauer 3 h inkl. Hin- und Rückfahrt mit dem Traktoranhänger und Mittagessen
- Min 25 Pax, max. 40 Pax (+ 8 Pax im Shuttlebus)
- Inkl. Busparkplatz beim Bergdoktorparkplatz
- Bergfahrt im Traktoranhänger vom Bergdoktorparkplatz zum Köpflinghof und retour
- Ein Mitglied der Besitzerfamilie führt durch das Bergdoktor-Haus, innen und außen
- Mittagessen vom Buffet mit verschiedenen Tiroler Spezialitäten und Salat

Kontakt Anmeldung

Peter Eisenmann, Alpengasthof Gruberhof
Bromberg 22, 6306 Söll
T: +43 5333 5104
info@gruberhof.at
www.gruberhof.at

Restaurants & Cafés für Busgruppen



Ellmau

Wochenbrunner Alm

Wochenbrunnweg 44, 6352 Ellmau

T: +43 5358 2180

Kontakt: Carola von Toll

Min. 30, max. 100 Personen (Schlechtwetter), bei Schönwetter mehrere hundert Personen möglich (Terrasse)

Parkplatz für Busse vorhanden & mautfrei (nur bei Anmeldung!)

Restaurant KaiserBad

Wimm 1, 6352 Ellmau

T: +43 5358 2061 oder +43 676 9022370

Kontakt: Michaela Adriouch

Min. 10 Personen, max. 100 Personen

Parkplatz für Busse vor dem KaiserBad vorhanden

Café-Restaurant-Hermann

Dorf 16, 6352 Ellmau

T: +43 5358 3588

Kontakt: Jennifer Ortner

Parkplatz für Busse nur wenige Gehmeter hinter dem Feuerwehrhaus (öffentlicher Parkplatz Ellmau-West).

Gasthof Restaurant Ellmauer Hof

Steinerne Tisch 30, 6352 Ellmau

T: +43 5358 2213

Kontakt: Nina & Christian Platzer

Busparkplatz vorhanden

Going am Wilden Kaiser

Café Restaurant Alexandra

Marchstraße 16, 6353 Going am Wilden Kaiser

T: +43 680 1188993

Kontakt: Alexandra Rettenwander

Parkplatz für Busse vor dem Cafe Restaurant vorhanden

Min. 20 Personen, max. 100 Personen; Dauer: 1 h

Anmeldung mindestens 1 Tag vorher beim Restaurant Alexandra

Café beim Schuster

Dorfstraße 17, 6353 Going am Wilden Kaiser

T: +43 664 88693714

Kaffee, Kuchen & Souvenir

Eismanufaktur KEISer

Söllnerweg 7, 6353 Going am Wilden Kaiser

T: +43 664 4464797

Selbstgemachtes Eis, Kaffee, Wein, etc.

Söll

Hotel-Restaurant Feldwebel

Dorf 73, 6306 Söll

T: +43 5333 5224

Kontakt: Familie Weinbaur Hagmann

Hotel Postwirt

Dorf 83, 6306 Söll

T: +43 5333 5081

Kontakt: Familie Bliem

Auf da Mühle

Dorf 89, 6306 Söll

T: +43 5333 20590

Kontakt: Familie Koller

Gasthof Bocking

Bocking 10, 6306 Söll

T: +43 5333 5131

Kontakt: Familie Misslinger

Hotel Hexenalm & Hexenblick

Stampfanger 16 + 17, 6306 Söll

T: +43 5333 5544

Kontakt: Familie Horngacher

